

采购需求

一、项目背景

“十四五”时期全市经济建设和社会发展将迎来快速发展战略机遇期，基础测绘作为经济建设、国防建设、社会发展的基础性公益性事业，拥有广阔的发展空间和良好机遇，同时又面临着严峻的挑战和更高的要求。基础测绘是经济建设、国防建设和社会发展中必不可少的一项基础性、公益性事业，是经济社会可持续发展的重要支撑，加快发展基础测绘，形成新型基础测绘体系，全面提升测绘地理信息应用与服务水平，对于保障经济社会发展、智慧城市建设、生态文明建设和国防建设以及维护国家地理信息安全具有重要意义。根据《九江市基础测绘“十四五”规划》文件要求，2021年度我市已开始开展基础地理信息数据生产和更新、深化基础测绘应用服务、提升应急测绘服务能力、编制综合性地图集和专题地图，并已形成各项基础测绘成果。为进一步加强基础测绘工作，提升基础测绘保障能力和服务水平，更好地满足全市经济社会发展各领域、各方面对基础测绘工作的需求，现开展2022年度基础测绘工作，延续九江市“十四五”基础测绘发展良好势头，推动基础测绘持续发展。

二、工作范围

九江市市域范围内。

三、工作内容

（一）基础测绘影像获取工程

随着卫星、载人机、无人机等各类遥感摄影平台技术的竞相发展和影像处理软件水平的不断提高，航空、航天遥感摄影已经逐渐成为当前基础测绘数据获取和更新的主要手段。影像资料因其信息量大、色彩丰富以及景物直观的特点，除用于基础测绘和地理信息数据库更新外，在城市规划、建设，国土、农业、水利、林业等资源调查等方面应用需求也越来越大。

（1）对《九江市基础测绘“十四五”规划》确定的2022年度范围开展一次分辨率不低于0.03米的彩色航空摄影，面积52.48平方公里。

（2）对《九江市基础测绘“十四五”规划》确定的2022年度范围开展一次分辨率不低于0.2米的彩色航空摄影，面积83.69平方公里。

（3）对《九江市基础测绘“十四五”规划》确定的规划区范围449.58平方公里开展一次优于1米分辨率的彩色航天遥感影像处理和应用。

（二）基本比例尺地图测制更新工程

全面落实江西省测绘管理条例要求，结合本行政区实际，2022年度开展1:500比例尺数字线划图、影像图、数字化产品的测制和更新，以及实景三维数据和地名地址数据采集与更新。

（1）数字线划图

对九江市市本级（不含柴桑区）城镇开发边界范围开展 1：500DLG 测绘，因城区部分区域已有 1：500 比例尺数字线划图，故本次 2022 年度采取新测和修测两种方式，新测面积 15.03 平方公里、修测面积 37.45 平方公里（修测部分底图需进行 2000 坐标转换）。

对九江市市本级（不含柴桑区）城镇开发边界范围开展 1：2000DLG 测绘，本次 2022 年度 1：2000DLG 测制面积为 83.69 平方公里。

（2）数字高程模型

2022 年度新测 1：500 比例尺数字高程模型 52.48 平方公里（主要包含城镇开发边界范围）。

2022 年度新测 1：2000 比例尺数字高程模型 83.69 平方公里（主要包含城镇开发边界范围）。

（3）数字正射影像图

2022 年度新测 1：500 比例尺数字正射影像图 52.48 平方公里（主要包含城镇开发边界范围）。

2022 年度新测 1：2000 比例尺数字正射影像图 83.69 平方公里（主要包含城镇开发边界范围）。

（4）城市实景三维数据采集建模

2022 年度采集制作 0.03 米分辨率倾斜摄影三维建模 52.48 平方公里（主要包含城镇开发边界范围）。

（5）地名地址数据库

规划范围内已有 185.8 平方公里地名地址数据，2022 年度需更新已有 185.8 平方公里地名地址数据。

（三）地图编绘工作

对九江市政区图、九江市交通图、九江市影像图、九江市地势图，以及九江市人口资源环境专题图、九江市经济社会专题图、九江市可持续发展专题图进行 2022 年度更新。

（四）应急测绘保障服务

落实《测绘法》关于做好遥感监测、导航定位等应急测绘保障工作的要求，落实综合防灾减灾相关工作。按照国家应急测绘保障能力建设要求，进一步提升应急测绘服务能力。根据需
要及时提供地理信息数据，负责灾后恢复重建的测绘地理信息保障服务等工作。

（1）收集整理自然灾害、突发事件高发区的各种地理信息资源，丰富应急基础地理信息数据和
水洪灾害等专题数据资源储备，拥有快速获取、采集、传递灾区现场信息以及数据处理、加工合成、快速出图能力，为本市应对自然灾害、事故灾难、公共卫生事件、社会安全事件等
突发公共事件高效有序地提供基础地理信息数据、地图等已有测绘地理信息成果和实时测绘与地理信息资料，根据需要开展地图制作、应急保障地理信息系统服务、遥感监测、地形测绘等
测绘与地理信息服务。

（2）建立本地测绘部门与行业单位防灾减灾动员协调机制，形成分工清晰、责任明确、整体运转协调、有机联动的应急保障体系，制定应急测绘保障实施方案并开展应急演练。

四、技术要求及验收依据

（一）标准规范

《国家基本比例尺地形图分幅和编号》（GB/T 13989-2012）；

《基础地理信息要素分类与代码》（GB/T 13923-2006）；

《国家基本比例尺地图图式 第 1 部分：1:500 1:1 000 1:2 000 地形图图式》（GB/T 20257.1-2017）；

《国家基本比例尺地图图式 第 2 部分：1:5 000 1:1 0000 地形图图式》（GB/T 20257.2-2017）；

《国家基本比例尺地图图式 第 3 部分：1:25 000 1:50 000 1:100 000 地形图图式》（GB/T 20257.3-2017）；

《全球定位系统实时动态测量（RTK）技术规范》（CH/T 2009-2010）；

《数字航空摄影测量 测图规范第 1 部分：1:500、1:1000、1:2000 数字高程模型 数字正射影像图 数字线划图》（CH/T 3007.1-2011）；

《三维地理信息模型数据产品规范》（CH/T 9015-2012）；

《公开地图内容表示要求》（GB/T 35764-2017）；

《地图印刷规范》（GB/T 14511-2008）；

《测绘成果质量检查与验收》（GB/T 24356-2009）；

《数字测绘成果质量检查与验收》GB/T 18316-2008；

《1:500 1:1000 1:2000 外业数字测图规程》（GB/T 14912-2017）；

《数字航空摄影规范 第 1 部分:框幅式数字航空摄影》（GB/T 27920.1-2011）；

《1:500 1:1000 1:2000 地形图航空摄影测量外业规范》（GB/T 7931—2008）；

《1:500 1:1000 1:2000 地形图航空摄影测量内业规范》（GB/T 7930—2008）；

《数字航空摄影测量空中三角测量规范》（GB/T 23236—2009）。

（二）基础地理信息产品数据基础

（1）平面坐标系统：2000 国家大地坐标系；

（2）高程系统：1985 国家高程基准；

（3）投影方式：采用高斯克吕格投影，3° 分带。

（三）地图编制要求

本项目的地图成果要满足地图管理相关法律法规的要求，地图所表示的境界线、轮廓线、色块、重要岛屿、重要山峰、行政单位注记等内容要做到科学、权威、准确无误。

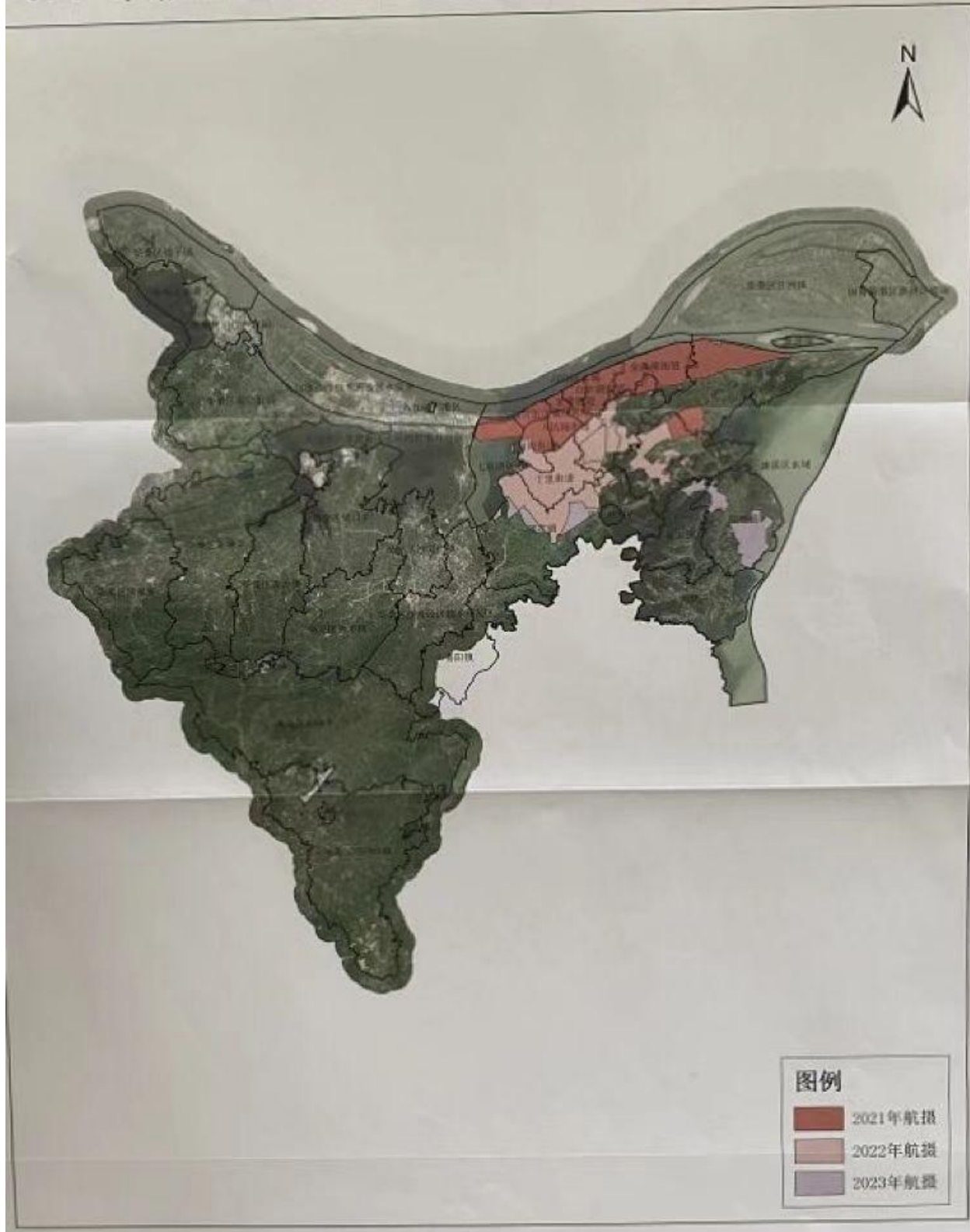
五、成果内容

按照国家、行业标准和项目技术要求，完成各项工作内容，并提交满足验收要求的成果。

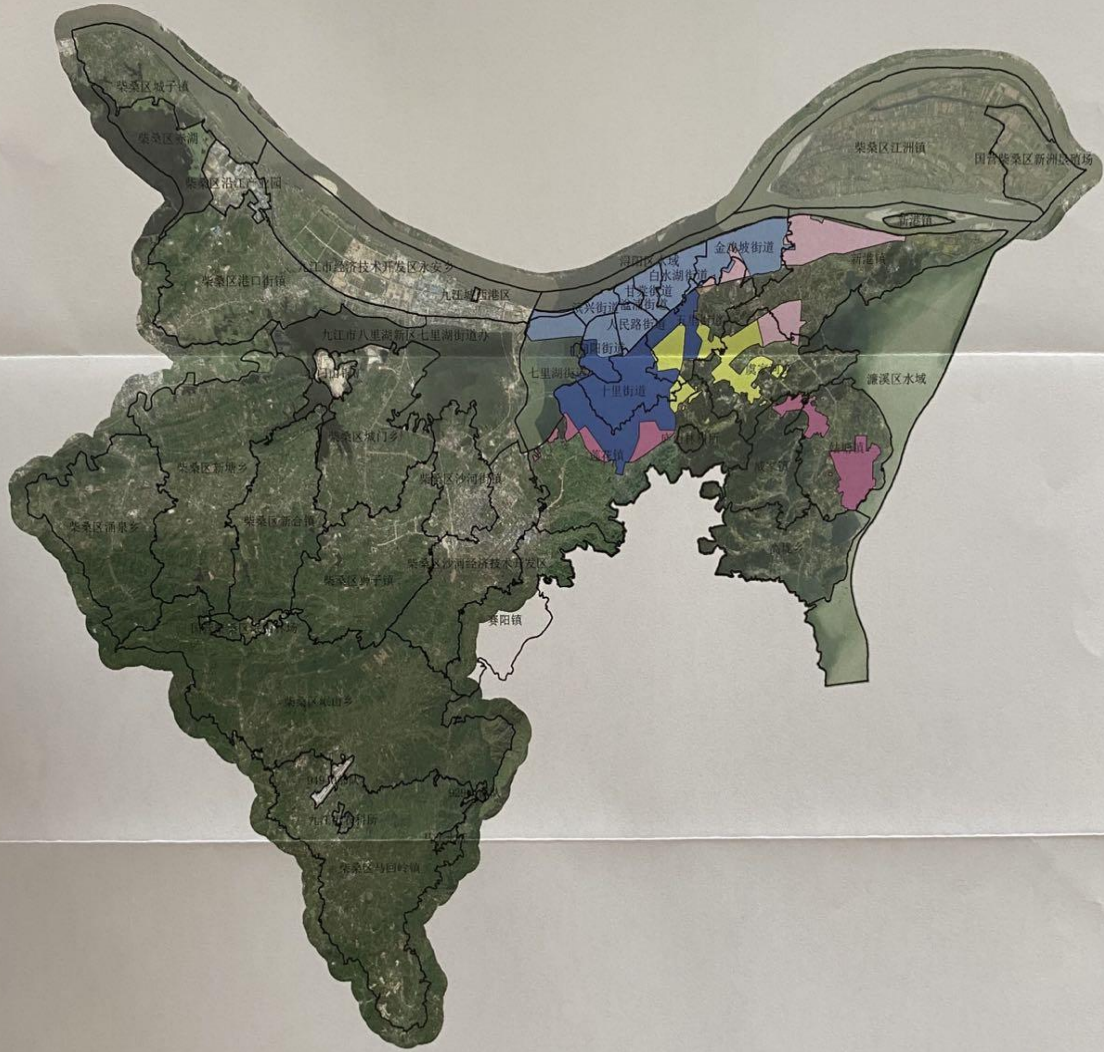
序号	项目名称	成果数量	成果格式
基础测绘影像获取工程			
1	0.03 米彩色航空影像获取	52.48 平方公里	img
2	0.2 米彩色航空影像获取	83.69 平方公里	img
3	优于 1 米分辨率卫星遥感影像处理和应用	1 次	img
基本比例尺地图测制更新工程			
4	1 : 500DLG 测制	15.03 平方公里	dwg
5	1 : 500DLG 修测	37.45 平方公里	dwg
6	1 : 2000DLG 测制	83.69 平方公里	dwg
7	1 : 500DOM 测制	52.48 平方公里	grid
8	1 : 2000DOM 测制	83.69 平方公里	grid
9	1: 500DEM 测制	52.48 平方公里	tiff
10	1 : 2000DEM 测制	83.69 平方公里	tiff
实景三维数据采集更新			
11	0.03 米分辨率倾斜摄影三维建模	52.48 平方公里	osgb
12	地名地址数据年度更新	1 次	gdb
应急测绘保障服务			
13	应急测绘保障服务实施方案和应急演练	1 次	Word
地图编绘			
14	九江市政区图年度更新	九江市市域范围 1 次	cdr 或 jpg
15	九江市交通图年度更新	九江市市域范围 1 次	cdr 或 jpg
16	九江市影像图年度更新	九江市市域范围 1 次	cdr 或 jpg
17	九江市地势图年度更新	九江市市域范围 1 次	cdr 或 jpg
18	九江市人口资源环境专题图年度更新	九江市市域范围 1 次	cdr 或 jpg
19	九江市经济社会专题图年度更新	九江市市域范围 1 次	cdr 或 jpg
20	九江市可持续发展专题图年度更新	九江市市域范围 1 次	cdr 或 jpg

其他工作			
21	技术设计书	1 份	
22	技术总结	1 份	
23	检查报告	1 份	
24	省级质量检验报告	1 份	

九江市基础测绘“十四五”规划 0.03米彩色航空摄影/倾斜摄影三维建模实施计划图



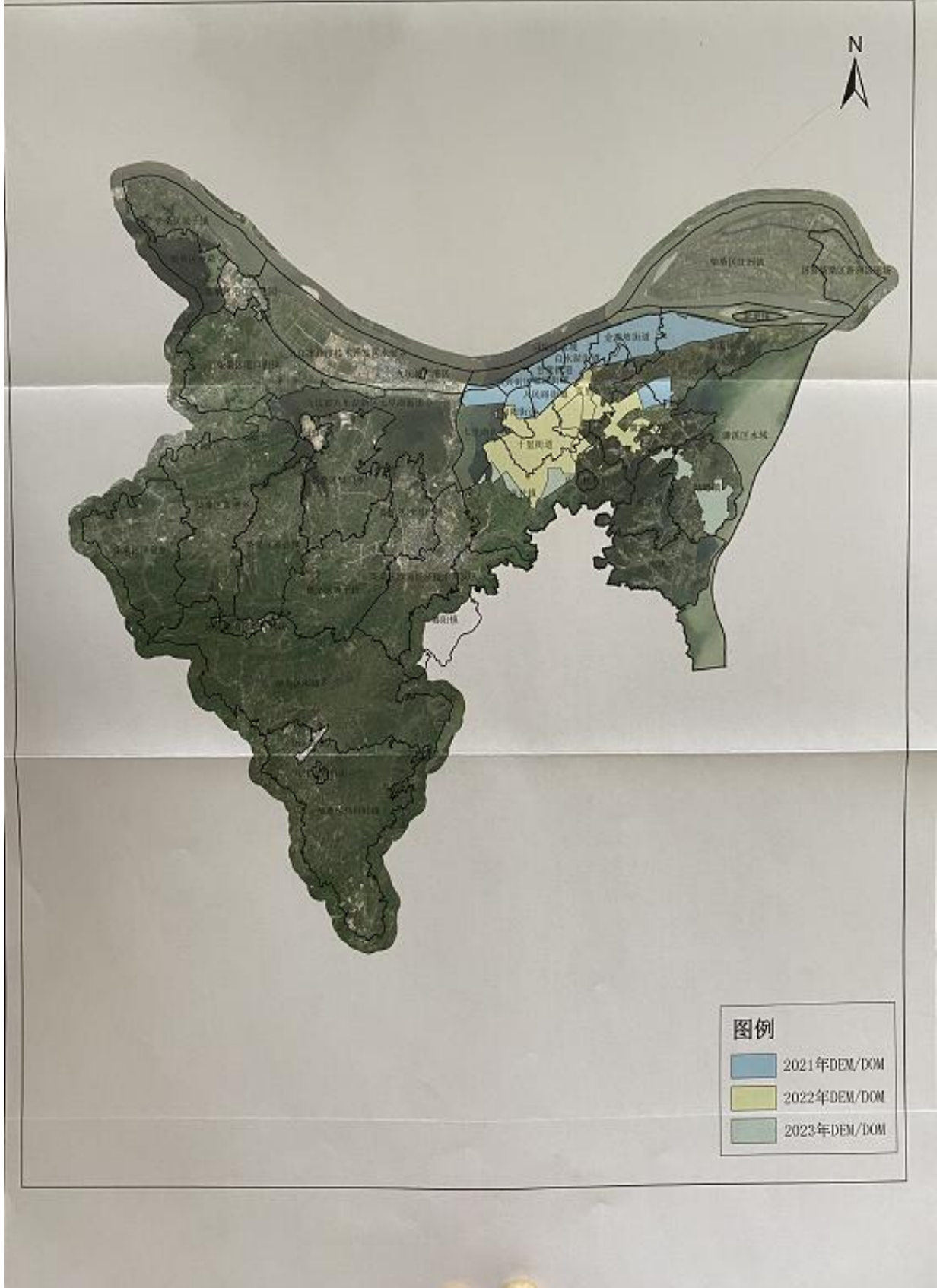
九江市基础测绘“十四五”规划1：500DLG实施计划图



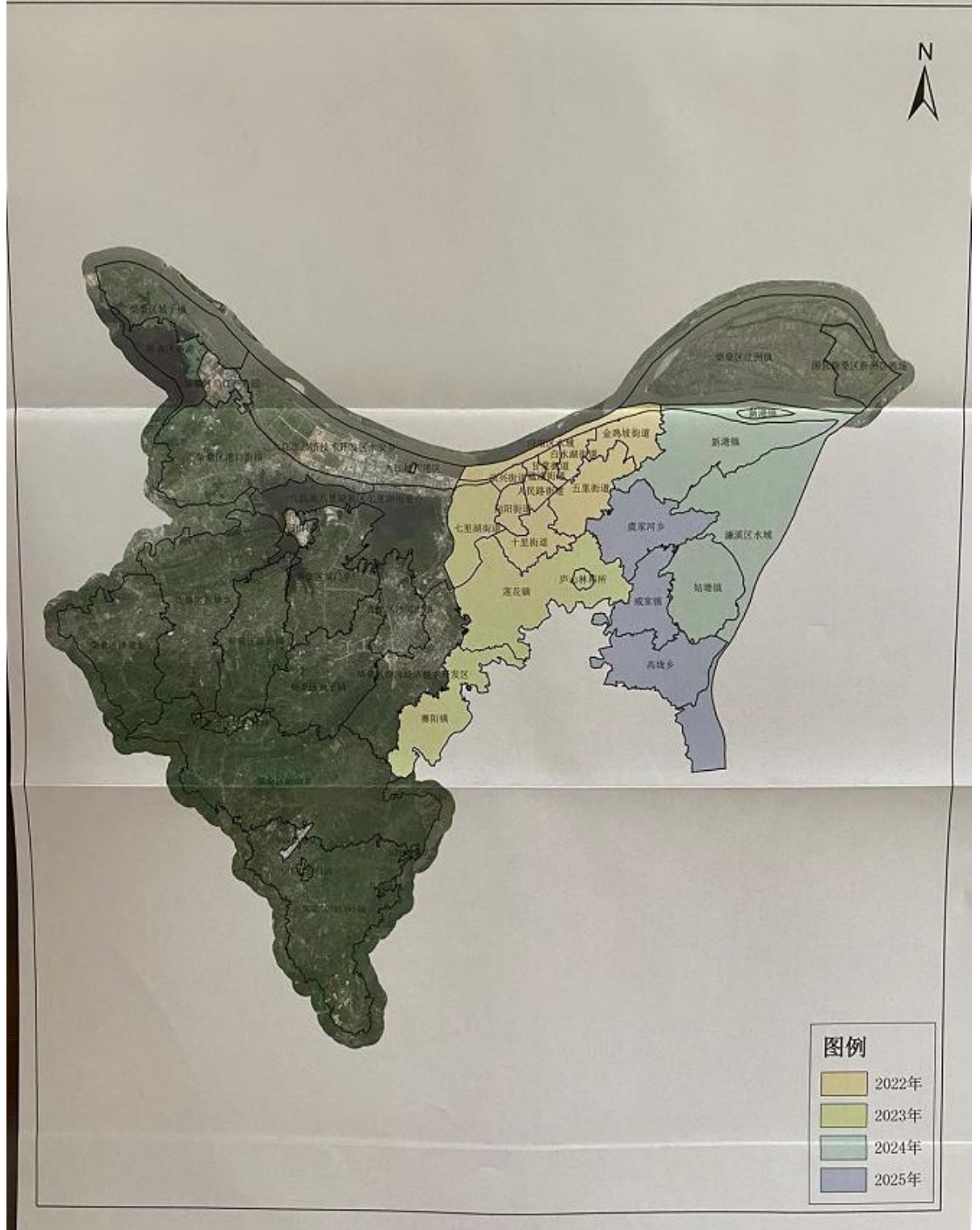
图例

- 2021年新测
- 2021年修测
- 2022年新测
- 2022年修测
- 2023年新测

九江市基础测绘“十四五”规划1：500DOM/DEM实施计划图



九江市基础测绘“十四五”规划1：2000DOM/DEM实施计划图



注： 1、以上所有技术条款供应商必须完全满足，否则投标无效。

2、若无特殊说明，本文件中所述及的“日”和“天”均指“日历日”。